



Association du patrimoine de Potton
DEPUIS 1990

www.patrimoinepotton.org
info@patrimoinepotton.org

Potton Heritage Association
SINCE 1990

www.pottonheritage.org
info@pottonheritage.org

C.P. 262
Mansonville (Québec) J0E 1X0

CONSULTATION DES MEMBRES
SUR LES ORIENTATIONS DE L'ASSOCIATION DU PATRIMOINE DE POTTON
31 mars 2016

Table des matières

- [Pourquoi cette consultation ? – Why such a consultation?](#)
- [Résultats bruts sous forme graphique](#)
- [Annexe A - Invitation courriel \(français\)](#)
- [Annexe B - Questionnaire \(français\)](#)
- [Annexe C - E-mail invitation \(English\)](#)
- [Annexe D - Questionnaire \(English\)](#)
- [Diaporama](#)

(Extrait de l'invitation courriel envoyé aux membres en janvier 2016)

POURQUOI CETTE CONSULTATION ?

L'Association du patrimoine de Potton, fondée en 1990, a reformulé, en 2005, son énoncé de mission de la façon suivante :

Promouvoir la connaissance, la préservation et la mise en valeur du patrimoine bâti, paysager, archéologique et historique du canton et *contribuer au développement d'un cadre de vie meilleur pour le bénéfice de tous les citoyens.*

Les instances gouvernementales reconnaissent la notion de **patrimoine** dans le cadre de lois, de politiques et de règlements adoptés pour préserver et valoriser ses composantes. À preuve, la nouvelle **Loi sur le patrimoine culturel**, adoptée en octobre 2011 par le Gouvernement du Québec et entrée en vigueur le 19 octobre 2012, qui invite notamment les municipalités à se doter d'un Conseil local du patrimoine. La municipalité du Canton de Potton a confié les fonctions dévolues à un tel conseil au Comité culturel, qui est alors devenu le Comité culturel et patrimonial de Potton (CCPP).

On peut affirmer que notre association, qui est un organisme sans but lucratif (OSBL), a joué un rôle de premier plan à ce chapitre, grâce au travail soutenu de bénévoles et au soutien financier de ses membres, de la Municipalité et de la MRC Memphrémagog.

Nous sommes à l'aube d'une nouvelle année où les membres seront à nouveau sollicités. Le bottin actuel de l'Association compte 150 inscriptions pour un total de 250 membres. Près de 60% des membres ont renouvelé leur adhésion au cours de l'année 2015.

Le CA comprend 9 postes d'administrateurs dont 2 sont vacants depuis 2 ans. La plupart des membres actuels du CA œuvrent également, à titre de bénévoles, dans d'autres organismes de la communauté. Le CA se trouve ainsi confronté à divers défis :

- préciser ou redéfinir les orientations de l'organisation;
- assurer une relève au CA;
- choisir les meilleures stratégies possibles pour consolider les activités actuelles;
- intéresser les membres, maintenir et augmenter les adhésions;
- développer de nouveaux créneaux;
- collaborer avec d'autres organismes du milieu ou de la région.

Le CA souhaite consulter les membres sur ces enjeux qui seront prochainement discutés dans le cadre d'une réunion publique.

Vos réponses et commentaires au bref questionnaire ci-joint nous aideront à préparer cette réunion.

WHY SUCH A CONSULTATION?

The Potton Heritage Association, founded in 1990, has modified its mission statement in 2005 as follow :

To promote the knowledge, preservation and development of the built, natural, archeological and historical heritage of the Township and to contribute to the development of an improved living environment for the benefit of all citizens.

The notion of preserving and enhancing the varied elements of **heritage** is one recognized within the framework of laws, policies and regulations adopted by governments. An example of this is the relatively new Cultural Heritage Act, adopted in October 2011 by the Government of Québec, and in force since October 19, 2012. This Act invites municipalities to have a Local Heritage Council. The Municipality of the Township of Potton has entrusted the duties of such a Council to the existing Cultural Committee, renamed the Cultural and Heritage Committee of Potton (CCPP).

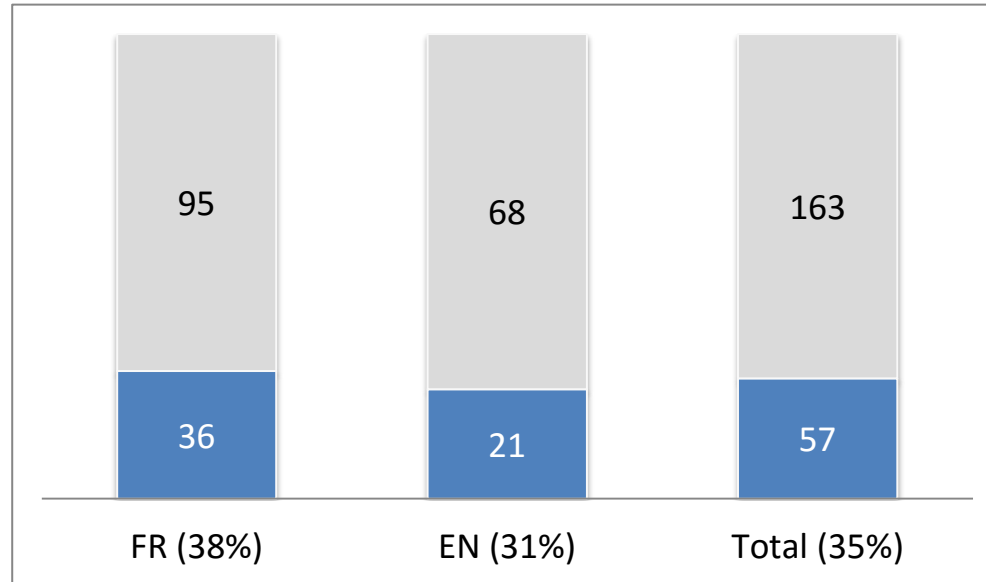
We know that our Association, a non-profit organization, has played a first-line role in this domain, thanks to the continued work of volunteers and to the financial contributions of our members, the Municipality and the MRC de Memphrémagog.

Now, at the beginning of this new year, members will be once again solicited for their support. The actual membership roll of the Association shows 150 inscriptions for a total of 250 members. Nearly 60% have paid their membership fees for 2015.

The Board of Directors consists of nine directors, of which two seats have remained vacant for the past two years. Most of our Directors also work, as volunteers, within other community organizations as well. The Board therefore finds itself confronted with several challenges:

- specify or re-define the orientations of the Association;
- insure a new generation to assume succession on the Board;
- find the best strategies possible to strengthen our current activities (how to make something good, better?);
- maintain the interest of our members; maintain and increase membership in the Association;
- develop new niches;
- cooperate with other similarly purposed local or regional organizations.

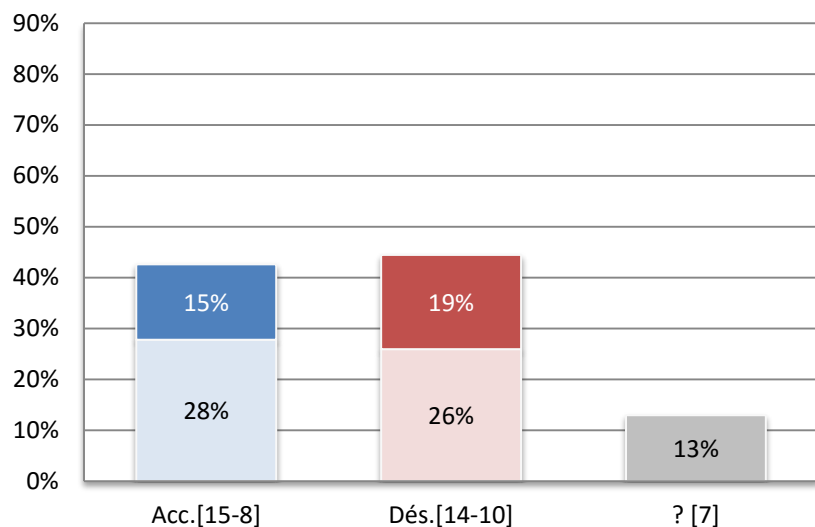
The Board wishes to consult with its members on these matters which will be discussed in a forthcoming public meeting. **Your responses and comments to the following questionnaire will help us to organize this meeting.**



Légende

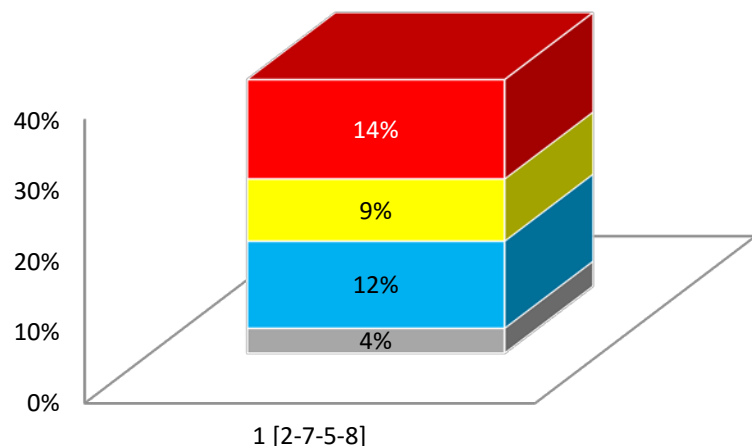


Légendes pour la lecture des graphiques



Dans cet exemple:

Acc.[15-8] 15 répondants ont choisi Accord (soit 28%)
 8 répondant ont choisi Accord total (soit 15%)
 Dés.[15-8] 14 répondants ont choisi Désaccord (soit 26%)
 10 répondant ont choisi Désaccord total (soit 19%)
 ?[7] 7 répondants ne savent pas (soit 13%)



Pour cette question [1]:

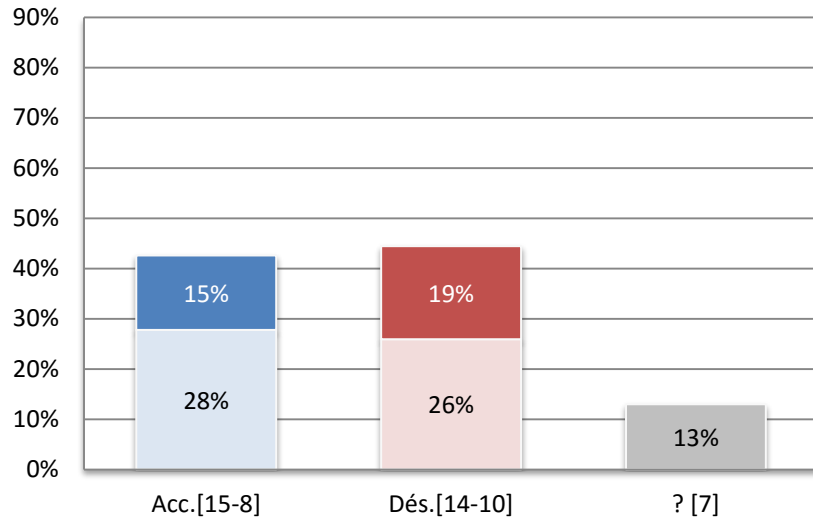
8 répondants accordent la Priorité 1 (soit 14%)
 5 répondants accordent la Priorité 2 (soit 9%)
 7 répondants accordent la Priorité 3 (soit 12%)
 2 répondants accordent la Priorité 4 (soit 4%)

Lexique

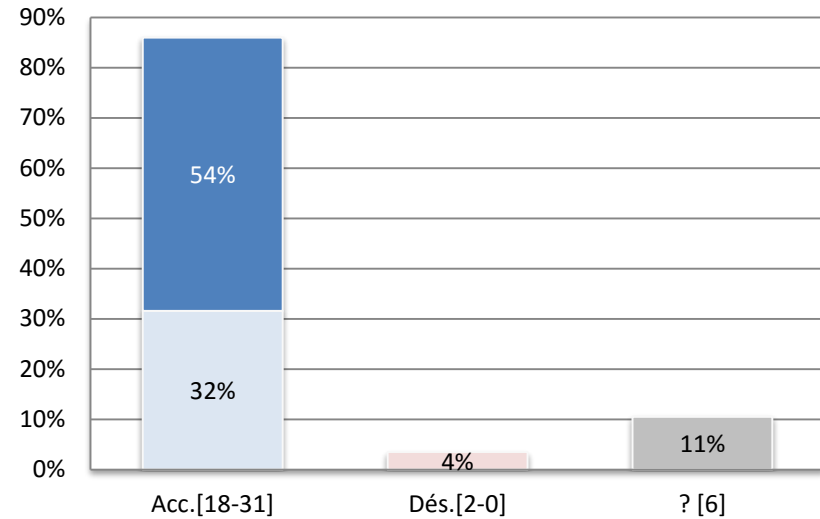
GBMP : Groupe bénévole municipal de Potton
 CCPP : Comité culturel et patrimonial de Potton

ÉNONCÉS DE CONSOLIDATION
Nombre total de répondants : 57

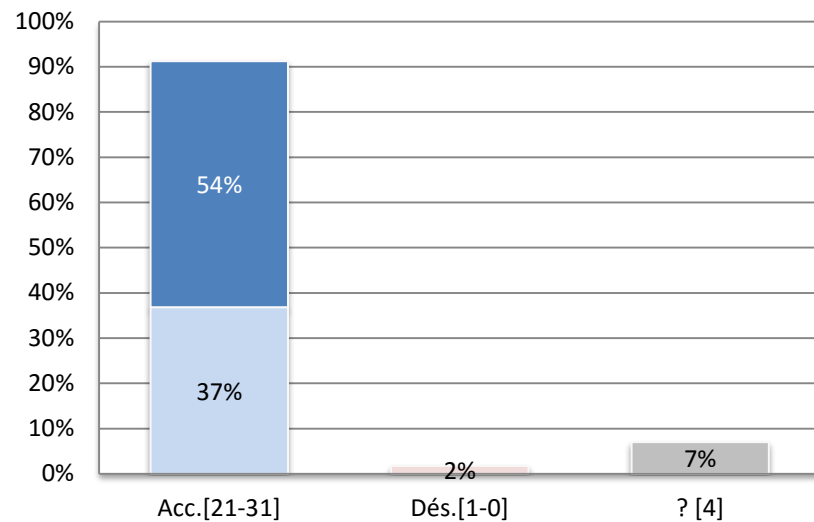
1 - Revoir la formule des excursions



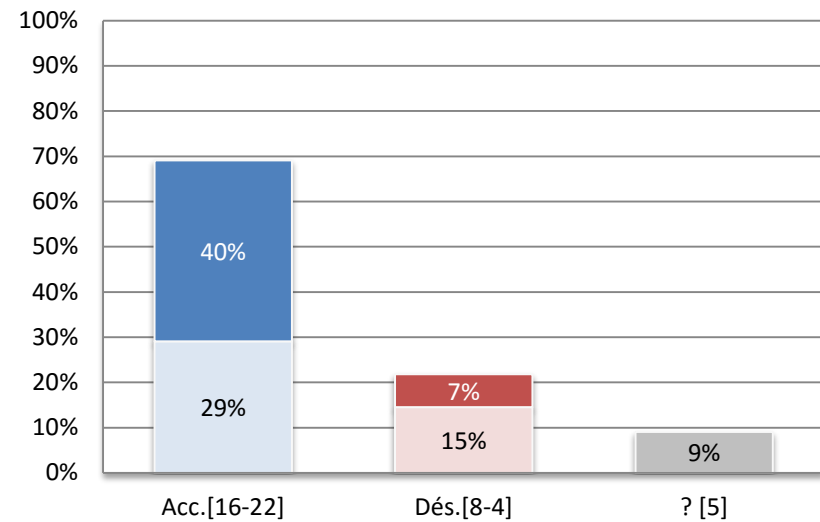
2 - Maintenir la revue Histoire Potton History



3 - Rééditer au besoin les versions imprimées des dépliant et des brochures

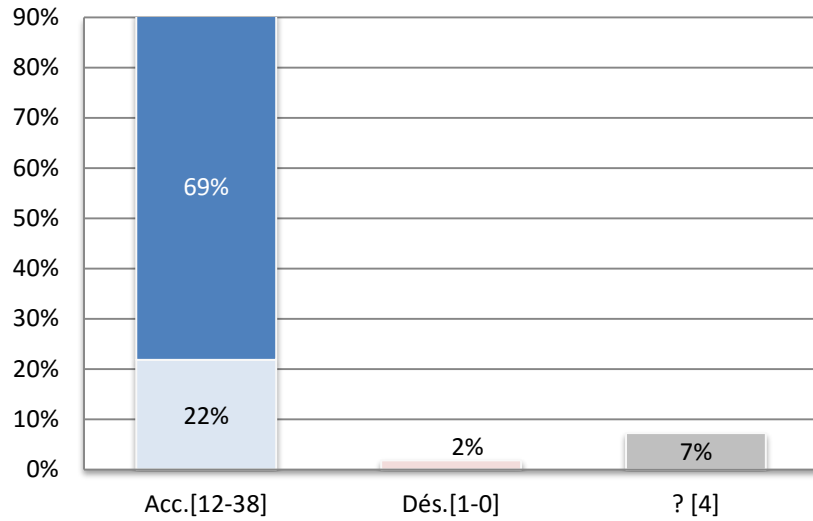


4 - Annoncer sur notre site Web les activités des autres organismes du Canton

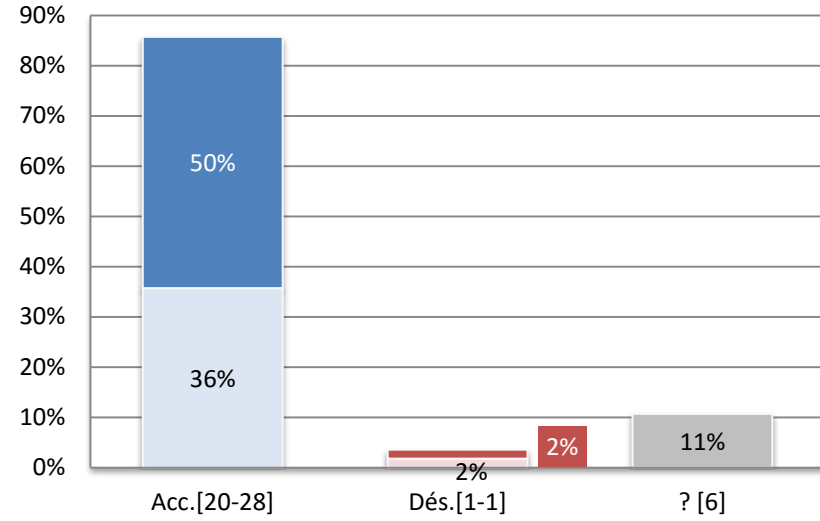


ÉNONCÉS DE CONSOLIDATION
Nombre total de répondants : 57

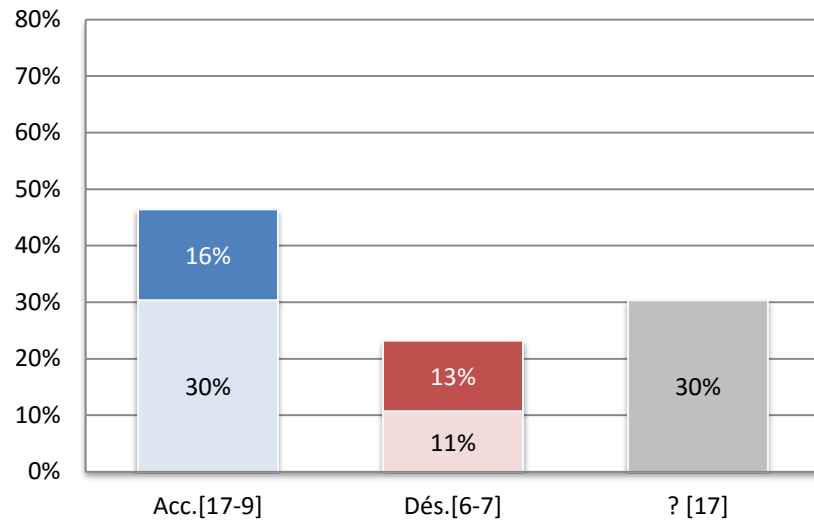
5 - Maintenir l'exposition annuelle



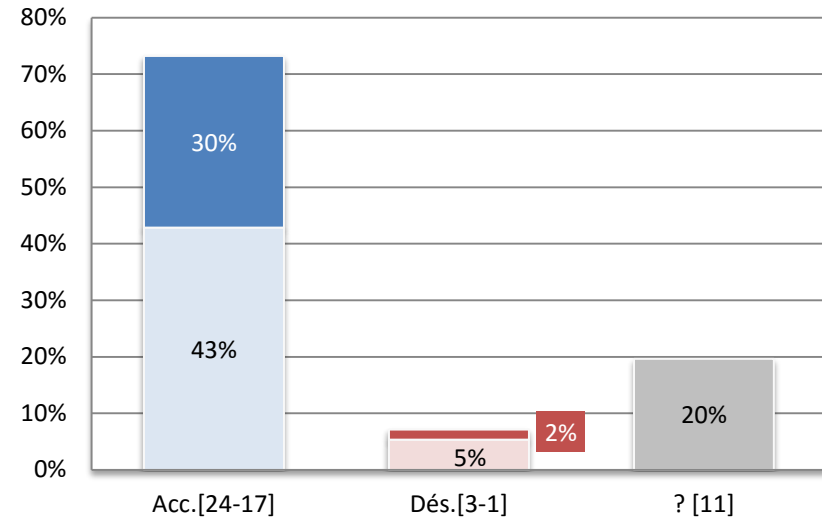
6 - Maintenir les conférences



7 - Publier une nouvelle brochure à chaque année

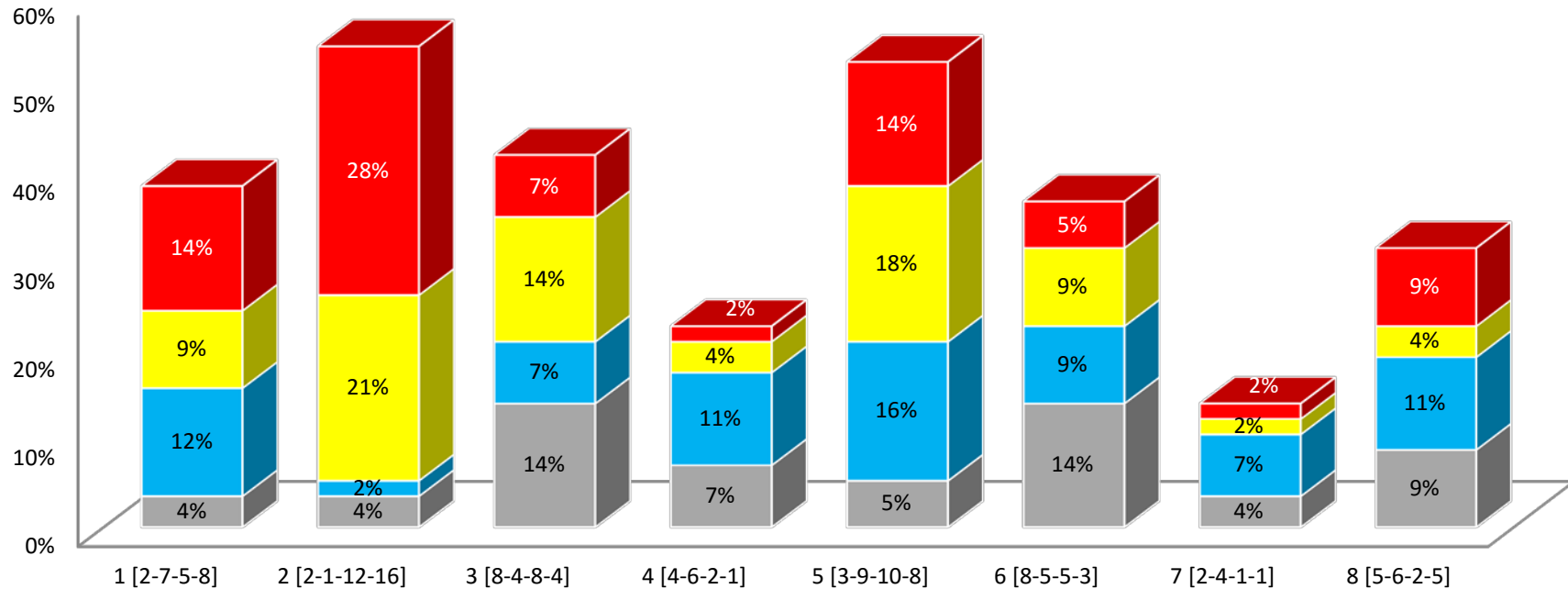


8 - Maintenir la collecte de fonds lié à la cantine durant le festival d'automne à Owl's Head



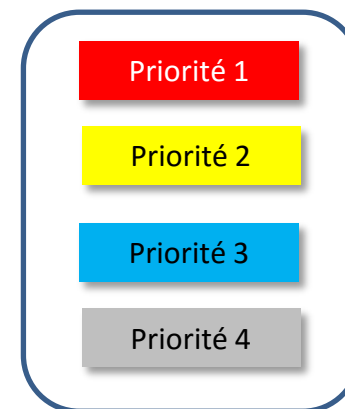
NIVEAUX DE PRIORITÉS - CONSOLIDATION

Nombre total de répondants : 57



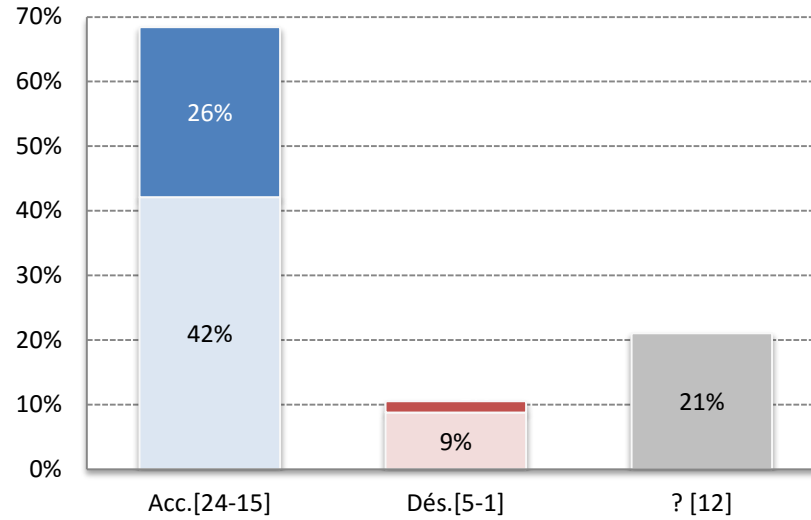
- 1 - Revoir la formule des excursions**
- 2 - Maintenir la revue Histoire Potton History**
- 3 - Rééditer au besoin les versions imprimées des dépliants et des brochures**
- 4 - Annoncer sur notre site Web les activités des autres organismes du Canton**
- 5 - Maintenir l'exposition annuelle**
- 6 - Maintenir les conférences**
- 7 - Publier une nouvelle brochure à chaque année**
- 8 - Maintenir la collecte de fonds lié à la cantine durant le festival d'automne à Owl's Head**

Légende

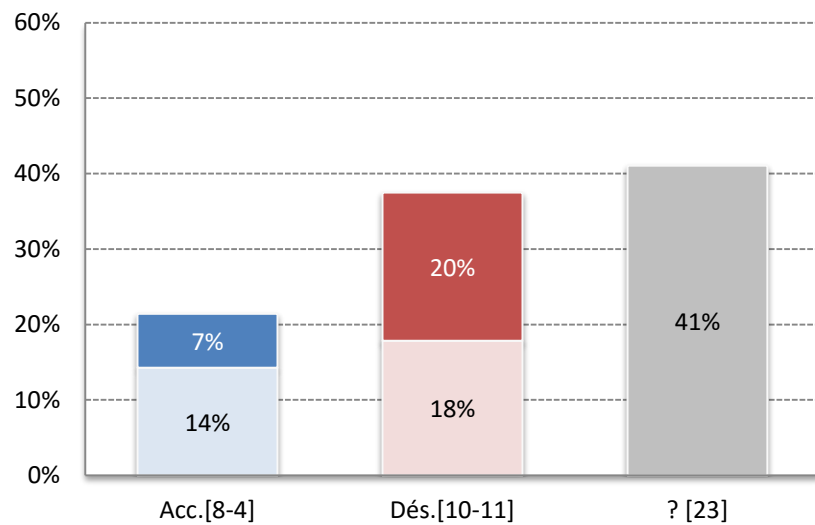


ÉNONCÉS D'ORIENTATION
Nombre total de répondants : 57

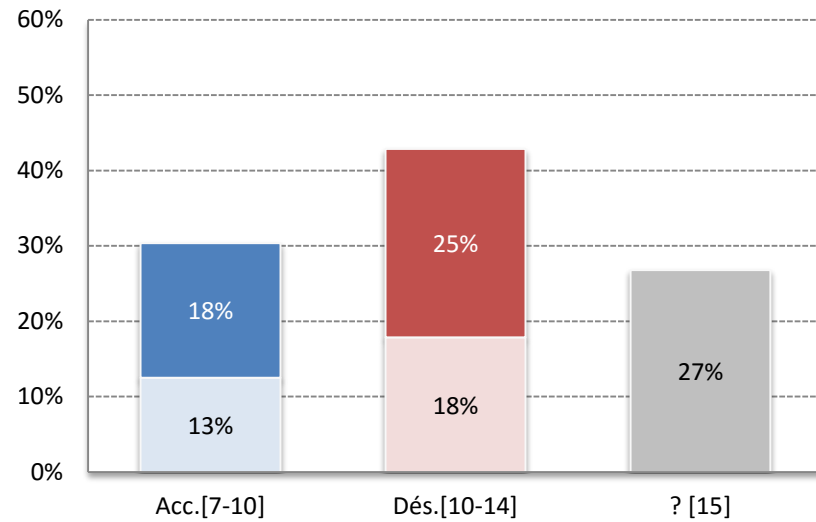
9 - S'engager davantage dans le dossier de la grange ronde et la campagne de financement



10 - Fusionner avec le GBMP

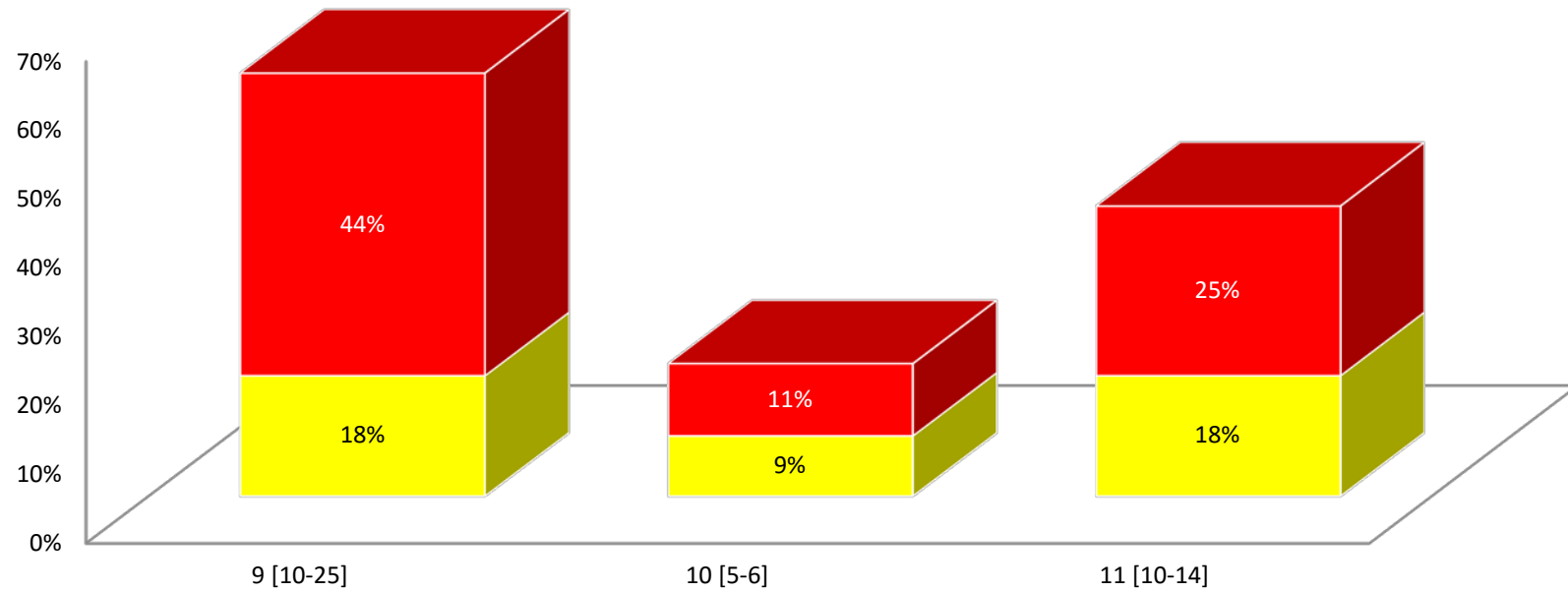


11 - Fusionner avec le Comité culturel et patrimonial de Potton



NIVEAUX DE PRIORITÉS - ORIENTATIONS

Nombre total de répondants : 57



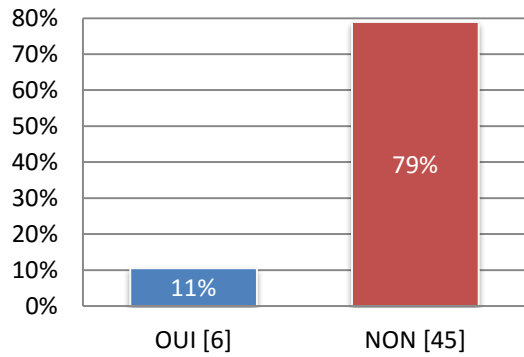
- 9 - S'engager davantage dans le dossier de la grange ronde et la campagne de financement**
- 10 - Fusionner avec le GBMP**
- 11 - Fusionner avec le Comité culturel et patrimonial de Potton**

Légende

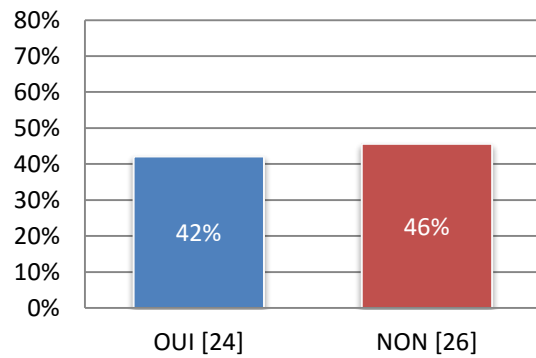


AUTRES QUESTIONS
Nombre total de répondants : 57

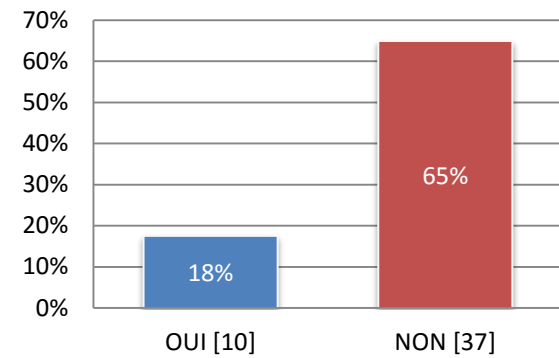
1 - Faire partie du CA



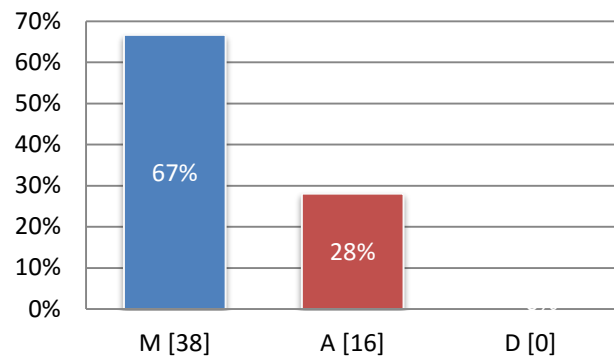
2 - Participer à la gestion de la cantine au festival d'automne Owl's Head



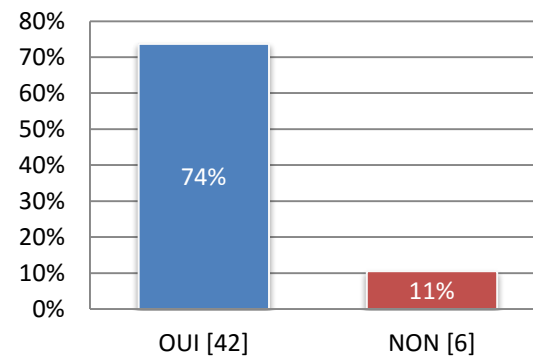
3 - Participer à l'organisation de la campagne de souscription pour restaurer la gange ronde



4 - Cotisation annuelle des membres



5 - Recevoir par courriel les informations concernant les activités du Comité culturel et patrimonial de Potton



CONSULTATION DES MEMBRES SUR LES ORIENTATIONS DE L'ASSOCIATION

POURQUOI CETTE CONSULTATION ?

L'Association du patrimoine de Potton, fondée en 1990, a reformulé, en 2005, son énoncé de mission de la façon suivante :

Promouvoir la connaissance, la préservation et la mise en valeur du patrimoine bâti, paysager, archéologique et historique du canton et *contribuer au développement d'un cadre de vie meilleur pour le bénéfice de tous les citoyens.*

Les instances gouvernementales reconnaissent la notion de **patrimoine** dans le cadre de lois, de politiques et de règlements adoptés pour préserver et valoriser ses composantes. À preuve, la nouvelle **Loi sur le patrimoine culturel**, adoptée en octobre 2011 par le Gouvernement du Québec et entrée en vigueur le 19 octobre 2012, qui invite notamment les municipalités à se doter d'un Conseil local du patrimoine. La municipalité du Canton de Potton a confié les fonctions dévolues à un tel conseil au Comité culturel, qui est alors devenu le Comité culturel et patrimonial de Potton (CCPP).

On peut affirmer que notre association, qui est un organisme sans but lucratif (OSBL), a joué un rôle de premier plan à ce chapitre, grâce au travail soutenu de bénévoles et au soutien financier de ses membres, de la Municipalité et de la MRC Memphrémagog.

Nous sommes à l'aube d'une nouvelle année où les membres seront à nouveau sollicités. Le bottin actuel de l'Association compte 150 inscriptions pour un total de 250 membres. Près de 60% des membres ont renouvelé leur adhésion au cours de l'année 2015.

Le CA comprend 9 postes d'administrateurs dont 2 sont vacants depuis 2 ans. La plupart des membres actuels du CA œuvrent également, à titre de bénévoles, dans d'autres organismes de la communauté. Le CA se trouve ainsi confronté à divers défis :

- préciser ou redéfinir les orientations de l'organisation;
- assurer une relève au CA;
- choisir les meilleures stratégies possibles pour consolider les activités actuelles;
- intéresser les membres, maintenir et augmenter les adhésions;
- développer de nouveaux créneaux;
- collaborer avec d'autres organismes du milieu ou de la région.

Le CA souhaite consulter les membres sur ces enjeux qui seront prochainement discutés dans le cadre d'une réunion publique. **Vos réponses et commentaires au bref questionnaire ci-joint nous aideront à préparer cette réunion.**

INFORMATIONS PRÉALABLES.

Les renseignements suivants peuvent vous être utiles avant de répondre aux questions :

- L'Association du patrimoine de Potton (APP) est un organisme sans but lucratif (OSBL) indépendant des instances municipales et régionales. À chaque année, l'APP demande néanmoins une aide financière à la Municipalité du Canton de Potton et reçoit bon an mal an 5 000 \$. Ce montant est consacré aux frais d'impression des publications à caractère touristique (dépliants et brochures diffusés notamment au Bureau touristique de Potton et à celui de la MRC sur l'autoroute 10).
- Depuis trois ans, l'APP organise des expositions thématiques à la grange ronde de Mansonville. Ces expositions s'inscrivent dans les actions favorisées par l'APP pour mettre en valeur ce bien patrimonial. Il est important de mentionner que l'entretien de cet édifice, qui appartient à la Municipalité, ne relève pas de l'APP, mais d'un autre OSBL qui porte le nom de Groupe bénévole municipal de Potton (GBMP). En partenariat avec la Municipalité, le GBMP gère aussi d'autres dossiers : pont couvert, marché public, aménagement de sentiers, nettoyage des rivières Missisquoi-Nord et Missisquoi, etc. En partenariat avec l'APP, le GBMP s'apprête à lancer la 2^{ième} phase de la campagne de souscription pour restaurer la grange ronde. Les membres ont décidé, le 24 mars 2013, de verser 100 000 \$ sur une période de cinq ans pour sauvegarder la grange. Au 31 décembre 2015, l'APP et ses membres y ont contribué 31 164 \$.
- Une réalisation majeure de l'APP concerne les publications :
 - un catalogue totalisant près de 20 dépliants et brochures bilingues décrit les attraits touristiques paysagers et patrimoniaux du Canton; il est complété par un répertoire toponymique de Potton. Ces documents sont aussi disponibles en format numérisé sur les sites Web bilingues de l'APP.
 - Depuis trois ans, la revue bilingue HISTOIRE POTTON HISTORY est publiée 2 fois l'an; deux numéros hors-série ont été produits en 2015 pour marquer les anniversaires de l'APP et de la Loge maçonnique de Mansonville.
- Au chapitre des communications, l'APP tient à jour deux sites Web (français et anglais) pour diffuser ses publications et pour annoncer ses activités, et elle gère un bottin privé de courriels auprès des membres.
- L'APP organise une exposition annuelle, des conférences et une vingtaine d'excursions et de randonnées en hiver et en été pour faire découvrir notamment les richesses du patrimoine et les beautés du paysage du Canton.
- Enfin, l'APP est représentée au Comité culturel et patrimonial de Potton, qui relève directement de la Municipalité, et qui organise de nombreuses activités tout au long de l'année (Festival multiculturel, Dimanches au parc, Journées de la culture, animations diverses à la place Manson et à la place de la Grange Ronde, etc.).

Les réponses à cette consultation seront traitées de façon confidentielle.

Le webmestre s'est engagé à compiler de façon anonyme les réponses reçues.

Nous vous remercions de votre participation !

**CONSULTATION DES MEMBRES
SUR LES ORIENTATIONS DE L'ASSOCIATION DU PATRIMOINE DE POTTON**

PARTIE A - INDIQUEZ VOTRE NIVEAU D'ACCORD OU DE DÉSACCORD EN UTILISANT LES CATÉGORIES SUIVANTES :

Accord total	Accord	Désaccord	Désaccord total	Ne sais pas
+ +	+	-	- -	?

	Exprimez votre niveau d'accord/désaccord avec les énoncés suivants :	Accord		Désaccord		Ne sais pas
	CONSOLIDATION	+ +	+	-	- -	?
1	Revoir la formule des excursions.					
2	Maintenir la revue <i>Histoire Potton History</i> .					
3	Rééditer au besoin les versions imprimées des dépliants et des brochures.					
4	Annoncer sur notre site Web les activités des autres organismes du Canton.					
5	Maintenir l'exposition annuelle.					
6	Maintenir les conférences.					
7	Publier une nouvelle brochure à chaque année.					
8	Maintenir la collecte de fonds liée à la cantine durant le festival d'automne à Owl's Head.					
	ORIENTATIONS	+ +	+	-	- -	?
9	S'engager davantage dans le dossier de la grange ronde et la campagne de financement.					
10	Fusionner avec le GBMP.					
11	Fusionner avec le Comité culturel et patrimonial de Potton.					

PARTIE B -PRIORISEZ LES ÉLÉMENTS DES SECTIONS CONSOLIDATION ET ORIENTATIONS.**CONSOLIDATION**

- Choisissez un maximum de 4 priorités parmi les 8 éléments à consolider.
- Indiquez votre choix en inscrivant le numéro de l'élément choisi dans la case appropriée.
- Vous pouvez laisser des cases vides, mais vos choix nous seraient utiles.

Priorité 1	Priorité 2	Priorité 3	Priorité 4

ORIENTATIONS

- Choisissez un maximum de 2 priorités parmi les 3 orientations.
- Indiquez votre choix en inscrivant le numéro de l'élément choisi dans la case appropriée.
- Vous pouvez laisser des cases vides, mais vos choix nous seraient utiles.

Priorité 1	Priorité 2

PARTIE C – AUTRES QUESTIONS.

		OUI	NON
1	Souhaitez-vous faire partie du conseil d'administration? <i>Si oui, faites-nous parvenir vos coordonnées.</i>		
2	Êtes-vous intéressé à participer à titre de bénévole à la collecte de fonds liée à la gestion de la cantine durant le festival d'automne à Owl's Head? <i>Si oui, faites-nous parvenir vos coordonnées.</i>		
3	Êtes-vous intéressé à participer à titre de bénévole à l'organisation de la 2 ^{ième} phase de la campagne de souscription pour restaurer la grange ronde? <i>Si oui, faites-nous parvenir vos coordonnées.</i>		
4	Concernant la cotisation annuelle exigée des membres <i>(famille : 35\$, individu : 25\$), devons-nous ...</i>	OUI	NON
	▪ La maintenir à son niveau actuel?		
	▪ L'augmenter?		
	▪ La diminuer?		
5	Désirez-vous recevoir par courriel les informations concernant les activités organisées par le Comité culturel et patrimonial de Potton?		

PARTIE D - COMMENTAIRES (FORMULEZ TOUT AUTRE COMMENTAIRE QUE VOUS JUGEZ UTILE).

CONSULTATION WITH OUR MEMBERS ABOUT THE ORIENTATIONS OF OUR ASSOCIATION

WHY SUCH A CONSULTATION?

The Potton Heritage Association, founded in 1990, has modified its mission statement in 2005 as follow :

To promote the knowledge, preservation and development of the built, natural, archeological and historical heritage of the Township and to contribute to the development of an improved living environment for the benefit of all citizens.

The notion of preserving and enhancing the varied elements of **heritage** is one recognized within the framework of laws, policies and regulations adopted by governments. An example of this is the relatively new Cultural Heritage Act, adopted in October 2011 by the Government of Québec, and in force since October 19, 2012. This Act invites municipalities to have a Local Heritage Council. The Municipality of the Township of Potton has entrusted the duties of such a Council to the existing Cultural Committee, renamed the Cultural and Heritage Committee of Potton (CCPP).

We know that our Association, a non-profit organization, has played a first-line role in this domain, thanks to the continued work of volunteers and to the financial contributions of our members, the Municipality and the MRC de Memphrémagog.

Now, at the beginning of this new year, members will be once again solicited for their support. The actual membership roll of the Association shows 150 inscriptions for a total of 250 members. Nearly 60% have paid their membership fees for 2015.

The Board of Directors consists of nine directors, of which two seats have remained vacant for the past two years. Most of our Directors also work, as volunteers, within other community organizations as well. The Board therefore finds itself confronted with several challenges:

- specify or re-define the orientations of the Association;
- insure a new generation to assume succession on the Board;
- find the best strategies possible to strengthen our current activities (how to make something good, better?);
- maintain the interest of our members; maintain and increase membership in the Association;
- develop new niches;
- cooperate with other similarly purposed local or regional organizations.

The Board wishes to consult with its members on these matters which will be discussed in a forthcoming public meeting. **Your responses and comments to the following questionnaire will help us to organize this meeting.**

PRELIMINARY INFORMATION

It may be useful to review the following before answering the questions:

- The Potton Heritage Association is a legally chartered not-for-profit organization, independent of municipal and regional agencies. However, each year, the Association requests the financial aid of the Municipality of the Township of Potton and invariably receives \$5,000 per year. This particular amount is devoted to the printing of folders and brochures which promote our Township. These are made available in the Tourist Information Office locally as well as that of the MRC, located at the Magog exit of Autoroute 10.
- For the past three years, the Heritage Association has organized thematic exhibitions in the Mansonville Round Barn. These exhibitions fall within the realm of an objective of the Association: that of promoting this heritage asset. It is important to note that the Association is NOT responsible for the maintenance of the Barn, as it is municipal property. This element is managed by another non-profit organization called the Groupe bénévole municipal de Potton (GBMP). In cooperation with the Municipality, the GBMP also manages other municipal assets: the covered bridge and the public market, as well as it manages the development and maintenance of the Potton network of trails and the clearing of obstacles in the Missisquoi North and Missisquoi rivers. In partnership with the Association, the GBMP is preparing to launch the 2nd phase of the fundraising campaign to restore the Round Barn. On March 24, 2013, Association members decided to contribute the sum of \$100,000 over five years to save the Barn. As of December 31, 2015, the Heritage Association and its members had contributed \$31,164.
- A major Association accomplishment concerns our publications:
 - A library of almost 20 bilingual folders and brochures describes the Township nature and heritage touristic attractions, completed by a Potton Place Names repertory. These documents are also available in digitalized format on the bilingual websites of the Association.
 - Since 2013, the bilingual magazine HISTOIRE POTTON HISTORY is published twice a year. Two special editions were produced in 2015: one to celebrate the 25th anniversary of the founding of the Potton Heritage Association, and the other to mark the 150th anniversary of St. John's Lodge No. 23.
- In the area of communications, the Association maintains two websites (French and English language sites) to announce our excursions and events and to disseminate our publications. Additionally, we manage a private list of our members' e-mail addresses.
- Each year, the Association holds an exhibition, sponsors conferences, organizes around twenty excursions in the summer and snowshoeing or skiing excursions in the winter to showcase elements of Potton's heritage and natural beauty.
- Finally, the Association is represented on the Culture and Heritage Committee of Potton, which is an authorized Municipal committee. It is this Committee to which falls the organisation of numerous activities during the year (Multicultural Festival, Sundays in the Park, Culture Days, in addition to various other activities in Place Manson, as well as at Place de la Grange-Ronde).

The answers given in this consultation will be confidential.

Our Webmaster has committed himself to compile the responses received without any identification.

Thank you for your participation!

**CONSULTATION WITH OUR MEMBERS
ABOUT THE ORIENTATIONS OF THE POTTON HERITAGE ASSOCIATION**

SECTION A – INDICATE YOUR DEGREE OF AGREEMENT OR DISAGREEMENT USING THE FOLLOWING CATEGORIES:

Agree totally	Agree	Disagree	Disagree totally	Do not know
+ +	+	-	- -	?

Express your level of agreement or disagreement with the following statements:		Agree		Disagree		Do not know
	CONSOLIDATION	+ +	+	-	- -	?
1	Review the excursions format					
2	Maintain <i>Histoire Potton</i> <i>History</i> magazine					
3	Re-issue printed versions of folders and brochures, as the need arises					
4	Announce the activities of other organizations on our website					
5	Maintain the annual exhibition					
6	Maintain conferences					
7	Publish a new brochure annually					
8	Maintain canteen at Owl's Head Autumnfest as a fundraising activity					
	ORIENTATIONS	+ +	+	-	- -	?
9	Become more involved in the Round Barn file and the fundraising campaign					
10	Merge with the GBMP					
11	Merge with the Culture and Heritage Committee of Potton					

SECTION B – PRIORITIZE THE ELEMENTS OF THE CONSOLIDATION AND ORIENTATIONS SECTIONS.**CONSOLIDATION**

- Choose a maximum 4 priorities among the 8 elements to consolidate.
- Indicate your choices by putting the number corresponding to the chosen element in the appropriate box.
- You may leave empty boxes, if you wish, though knowing your choices would be helpful!

Priority 1	Priority 2	Priority 3	Priority 4

ORIENTATIONS

- Choose a maximum of 2 priorities among the 3 orientations.
- Indicate your choices by putting the number corresponding to the chosen element in the appropriate box.
- You may leave boxes empty, if you wish, though knowing your choices would be helpful!

Priority 1	Priority 2

SECTION C – OTHER QUESTIONS.

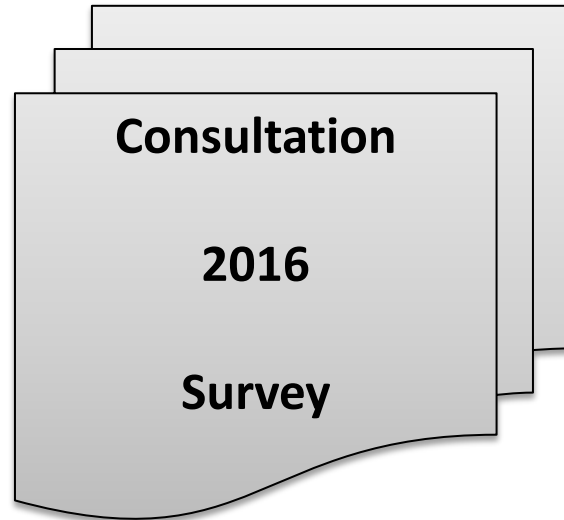
		YES	NO
1	Would you like to join the Board of Directors? <i>If yes, please send us your co-ordinates.</i>		
2	Are you interested in helping as a volunteer in fundraising at the canteen during Autumnfest at Owl's Head? <i>If yes, please send us your co-ordinates.</i>		
3	Are you interested in participating as a volunteer in the organization of the 2 nd phase of the fundraising campaign for the restoration of the Round Barn? <i>If yes, please send us your co-ordinates.</i>		
4	Concerning the annual dues required for membership <i>(family : \$35, individual : \$25), should we...</i>	YES	NO
	▪ Maintain at the current level?		
	▪ Increase?		
	▪ Reduce?		
5	Would you like to receive by e mail information concerning the activities organized by the Culture and Heritage Committee for Potton?		

SECTION D - COMMENTS (PLEASE MAKE ANY COMMENTS YOU JUDGE USEFUL).



DEPUIS 1990

SINCE 1990





Défis du CA

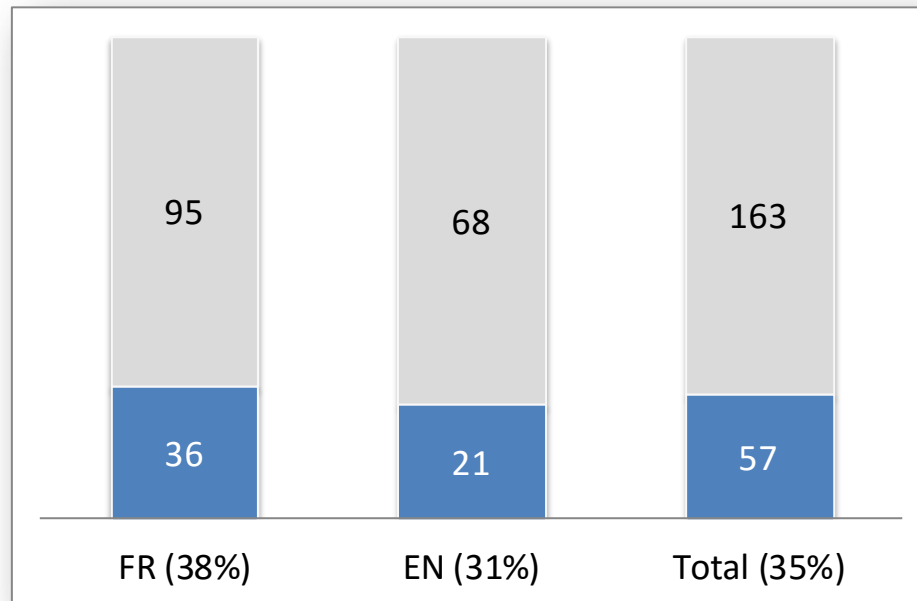
- préciser ou redéfinir les orientations de l'organisation;
- assurer une relève au CA;
- choisir les meilleures stratégies possibles pour consolider les activités actuelles;
- intéresser les membres, maintenir et augmenter les adhésions;
- développer de nouveaux créneaux;
- collaborer avec d'autres organismes du milieu ou de la région.



DEPUIS 1990

SINCE 1990

Taux de réponse



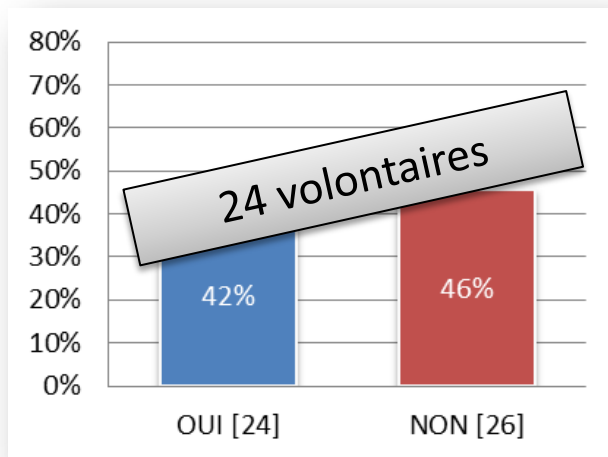
Légende

Échantillon

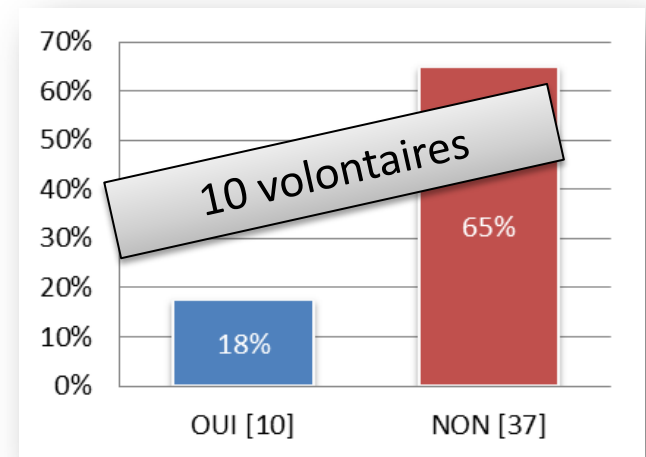
Nombre de répondants



**2 – Participer à la gestion de la cantine
au festival d’automne Owl’s Head**



**3 – Participer à l’organisation de la campagne
de souscription pour restaurer la grange ronde**





DEPUIS 1990

SINCE 1990

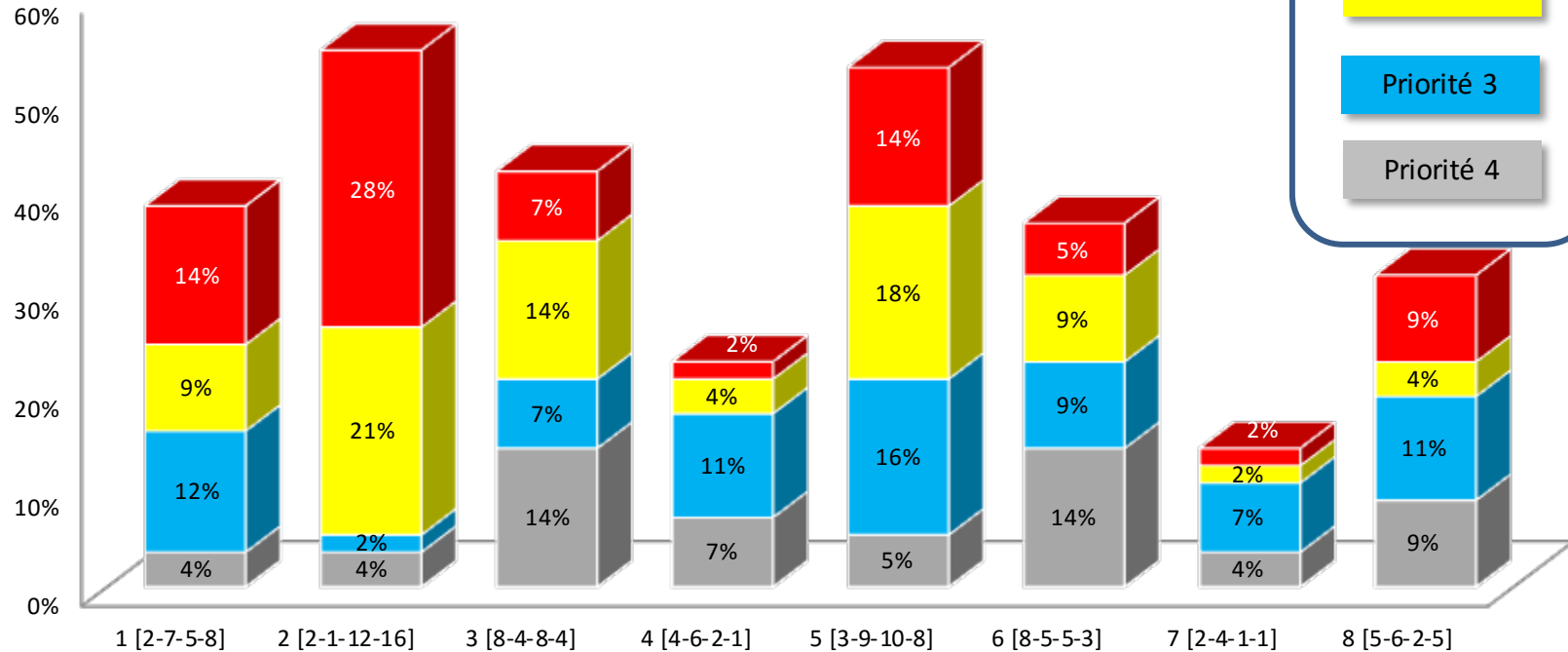
Légende

Priorité 1

Priorité 2

Priorité 3

Priorité 4



1 - Revoir la formule des excursions

2 - Maintenir la revue Histoire Potton History

3 - Rééditer au besoin les versions imprimées des dépliants et des brochures

4 - Annoncer sur notre site Web les activités des autres organismes du Canton

5 - Maintenir l'exposition annuelle

6 - Maintenir les conférences

7 - Publier une nouvelle brochure à chaque année

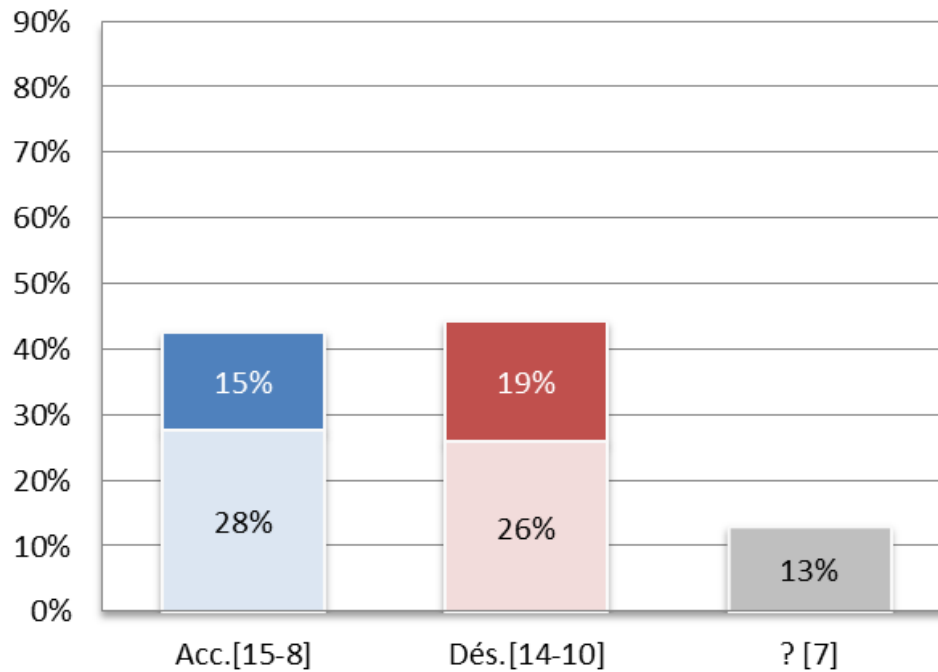
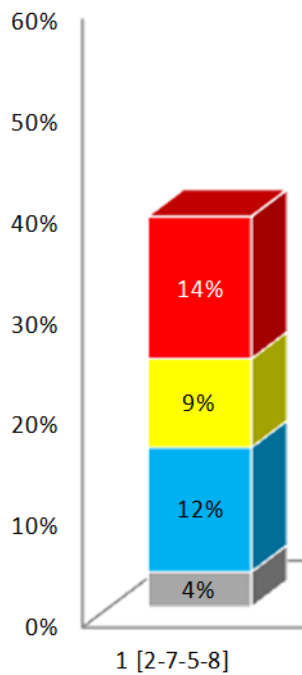
8 - Maintenir la collecte de fonds lié à la cantine durant le festival d'automne à Owl's Head



DEPUIS 1990

SINCE 1990

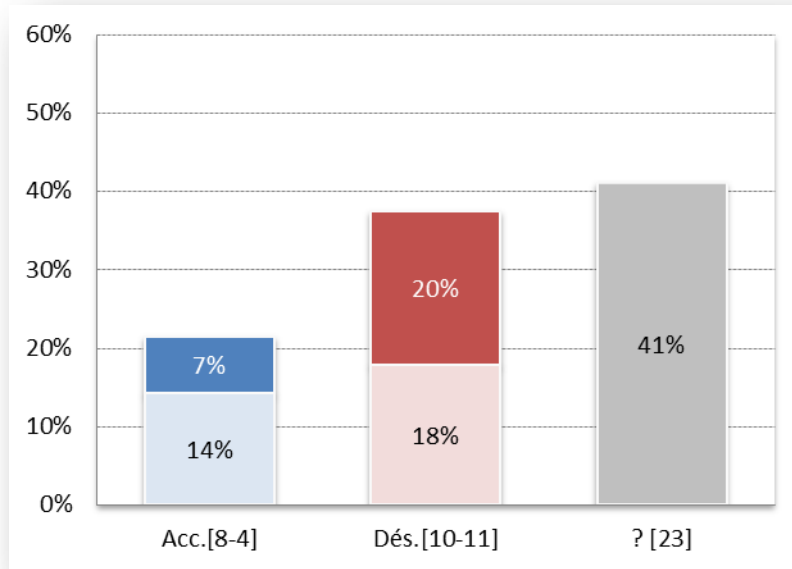
1 - Revoir la formule des excursions



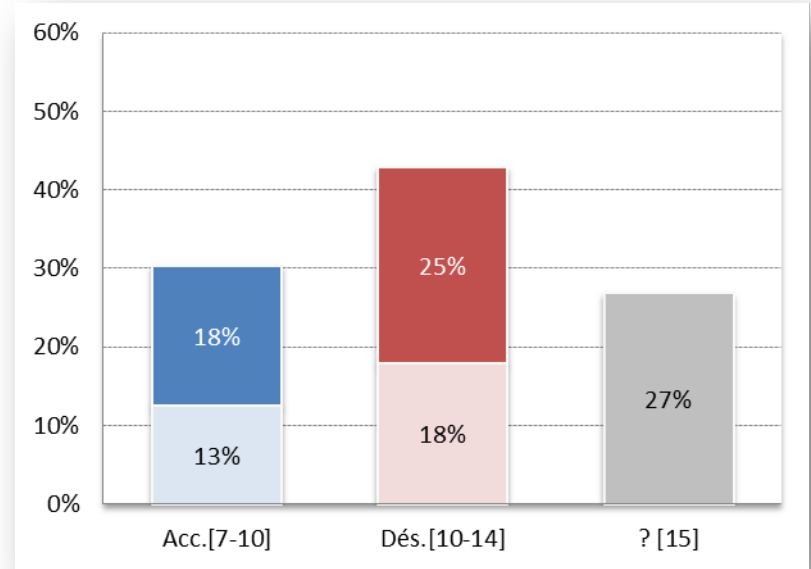
Améliorations ?



10 - Fusionner avec le GBMP



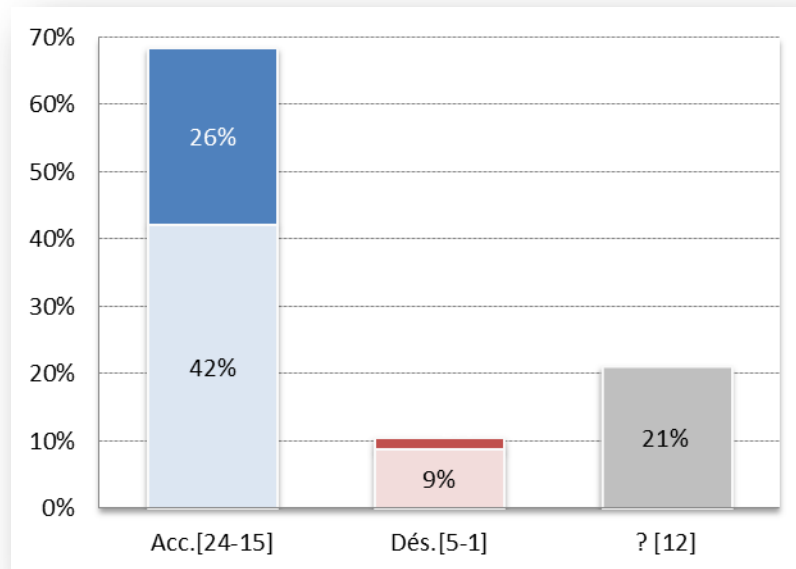
11 – Fusionner avec le Comité culturel et patrimonial de Potton



Comité
culturel
et
patrimonial
de Potton



9 – S’engager davantage dans le dossier de la grange ronde et la campagne de financement



CA – 16-02-23

Les dons totaux au 31 janvier : 128 146 \$.
En caisse, 43 870 \$. Les dons des membres de l'APP atteignent 36 766 \$.

CA – 16-03-22

H.W. souhaite que l'Association s'engage à assumer la création, l'installation, la gérance et le financement des expositions présentes et futures.

Le conseil, sur proposition de J.L.B. appuyé par S.N. accepte unanimement ce nouveau plan et assume la gérance et le coût des expositions.

19 avril



Desjardins
Caisse du Lac-Memphrémagog

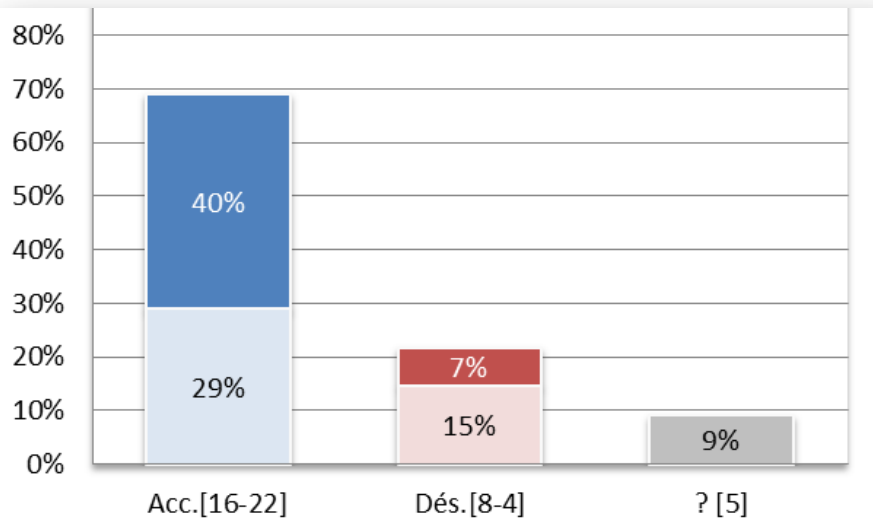
Concours

« Je coop mon projet! »

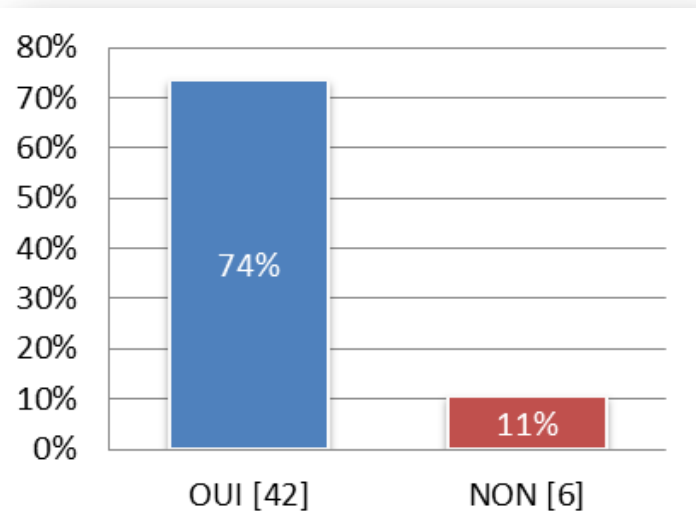
[Voir la vidéo](#) (Version allégée)



**4 - Annoncer sur notre site Web
les activités des autres organismes du Canton**

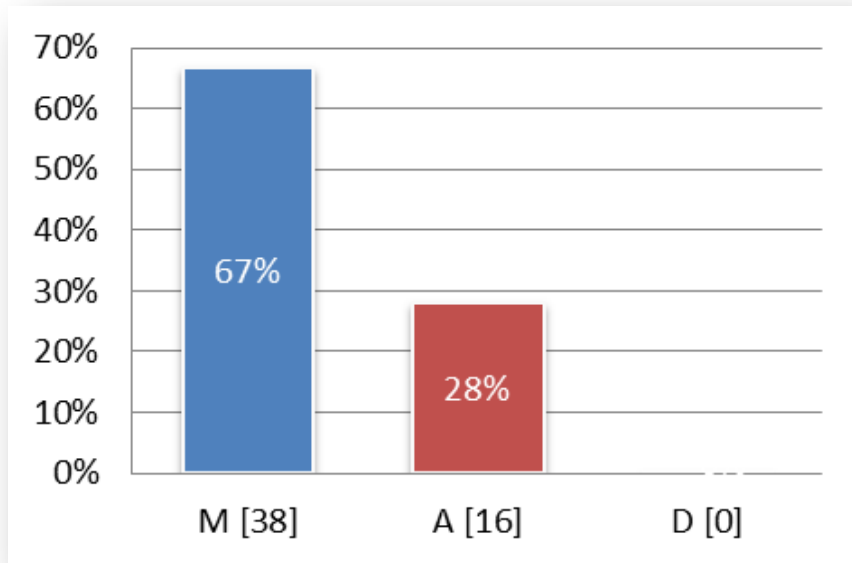


**5 - Recevoir par courriel les informations concernant les
activités du Comité culturel et patrimonial de Potton**





4 – Cotisation annuelle des membres



- Single person pays \$25.
Person with spouse pays \$17.50.
Make it \$25/each, kids under 18 free.
- Increase family to 40\$